

ИМЕЕТ ЛИ СМЫСЛ ТУРИЗМ?

Формирование поддержки и генерирование социально-экономических выгод

Д-р Стиг Йоханссон, Директор по международным отношениям,
Служба парков и дикой природы Финляндии
(Dr. Stig Johansson, Director International Affairs
Parks & Wildlife Finland)

Санкт-Петербург, 21.3.2019

Коллеги, друзья и уважаемые участники, мне очень приятно присутствовать на этом заседании в Санкт-Петербурге. Во-первых, я хочу поблагодарить организаторов за возможность принять участие в этом важном мероприятии и представить доклад. Я рад быть снова здесь. Прошло уже почти 10 лет с тех пор, когда я был в Петербурге и в Москве; тогда – в качестве вице-председателя Всемирной комиссии по охраняемым территориям МСОП (IUCN WCPA) для панъевропейского региона, к которому относится и Россия.

ЧТО Я ХОЧУ СЕГОДНЯ СКАЗАТЬ - ”ИЗ ГОВОРЯЩЕГО НЕТ ПРЕВРАТИТЕСЬ В ПОСТАВЩИКА РЕШЕНИЙ”

ОКРУЖАЮЩАЯ СРЕДА, ОХРАНА ПРИРОДЫ И ОХРАНЯЕМЫЕ ПРИРОДНЫЕ ТЕРРИТОРИИ ИМЕЮТ ОЧЕНЬ НИЗКИЙ ПРИОРИТЕТ В ПОЛИТИКЕ, ЭКОНОМИКЕ И ПРОЦЕССЕ ПРИНЯТИЯ РЕШЕНИЙ

КАК МЫ ЭТО ИЗМЕНИМ? - Я ДУМАЮ, НАМ СЛЕДУЕТ ИЗМЕНИТЬ ПОЛОЖЕНИЕ ОХРАНЫ ПРИРОДЫ И ОХРАНЯЕМЫХ ПРИРОДНЫХ ТЕРРИТОРИЙ, ПОМЕСТИВ ИХ В ЭКОНОМИКУ

- 1. ОХРАНЯЕМЫЕ ПРИРОДНЫЕ ТЕРРИТОРИИ ДОЛЖНЫ СТАТЬ ЧАСТЬЮ ЭКОНОМИКИ**
- 2. ОХРАНЯЕМЫЕ ПРИРОДНЫЕ ТЕРРИТОРИИ ДОЛЖНЫ ПРЕДЛАГАТЬ РЕШЕНИЯ И ВЫГОДЫ**

СЕКТОРЫ ТУРИЗМА И ЗДРАВООХРАНЕНИЯ МОГУТ ПРЕДЛОЖИТЬ ПУТИ ДВИЖЕНИЯ ВПЕРЕД В ЭТОМ НАПРАВЛЕНИИ



О моей теме и о том, что я хочу сегодня сказать. Как вы все наверняка испытали, окружающая среда, охрана природы и даже охраняемые природные территории имеют очень низкий приоритет в политике, экономике и процессе принятия экономических решений.

- Когда дела идут не слишком хорошо и есть необходимость сократить расходы, каким-то образом всегда выходит так, что окружающая среда оказывается на первом месте – хотя это незначительная часть бюджета государственного сектора.

Так как мы можем это изменить? Я не думаю, что может помочь простое «чтение природоохранной проповеди» - группа поддержки слишком мала, чтобы что-то изменить, и в любом случае, мы говорим с уже обращенными.

Я думаю, мы должны изменить свое положение – поместить охрану природы в экономику. Нам также нужно показать выгоды, которые мы генерируем, и решения, которые мы можем предложить.

Я хочу представить несколько примеров того, как мы справились с этой задачей в Службе парков и дикой природы Финляндии. Во-первых, благодаря установлению более тесных связей с секторами туризма и здравоохранения и во вторых, перейдя в сфере коммуникаций от сообщений посредством пресс-релизов к стратегическому общению, которое поддерживает в организации задачи лидерства.

Лесная служба Финляндии - Служба парков и дикой природы (Metsähallitus - Parks & Wildlife Finland)

Лесная служба Финляндии (Metsähallitus)

*Государственное предприятие, обеспечивающее управление всеми государственными землями и водными объектами - 12 млн. га, или 1/3 Финляндии

*Крупнейший единый землевладелец в Европейском Союзе

Служба парков и дикой природы Финляндии

*Национальное агентство (как Служба национальных парков США - US NPS, Парки Канады - Parcs Canada)

*Управление как единой сетью (4.6 млн. га)

*Обеспечивает управление государственными охраняемыми природными территориями (95% всех ОПТ)

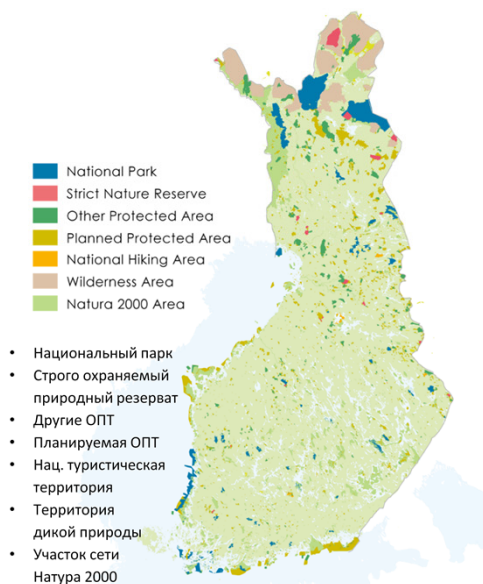
- 40 национальных парков; 19 строго охраняемых природных резерватов;
- 5 туристических территорий; 12 территорий дикой природы; >3 000 других охраняемых природных территорий
- Также управление на частных охраняемых природных территориях
- >10,000 участков; 340 000 га; 5% всей сети

*Право каждого человека разрешает доступ к природе для всех.



Parks & Wildlife Finland 2018

3



Сначала несколько слов о Metsähallitus – государственном лесном агентстве. И о Службе парков и дикой природы Финляндии, которая является подразделением Metsähallitus.

Metsähallitus – государственное предприятие, обеспечивающее управление государственными землями и водными объектами - общая площадь составляет 12 миллионов гектаров, или третья часть Финляндии. Мы являемся крупнейшим землевладельцем в Европейской Союзе. В Metsähallitus есть коммерческое подразделение, деятельность которого включает в основном коммерческое лесное хозяйство, и подразделение государственного управления, основная деятельность которого – управление парками (охраняемыми природными территориями) и дикой природой (объектами животного мира) на государственных землях.

Служба парков и дикой природы Финляндии

Служба отвечает за:

Парки (охраняемые природные территории)

- Сохранение природы и культурного наследия
- Управление охраняемыми природными территориями, в т. ч. национальными парками
- Рекреацию на природе, популяризацию природного туризма

Дикую природу (животный мир)

- Устойчивое ведение охотничьего хозяйства и рыболовного промысла
- Выдачу платных разрешений на рыбалку и охоту

 **METSÄHALLITUS**
Parks & Wildlife Finland 2018



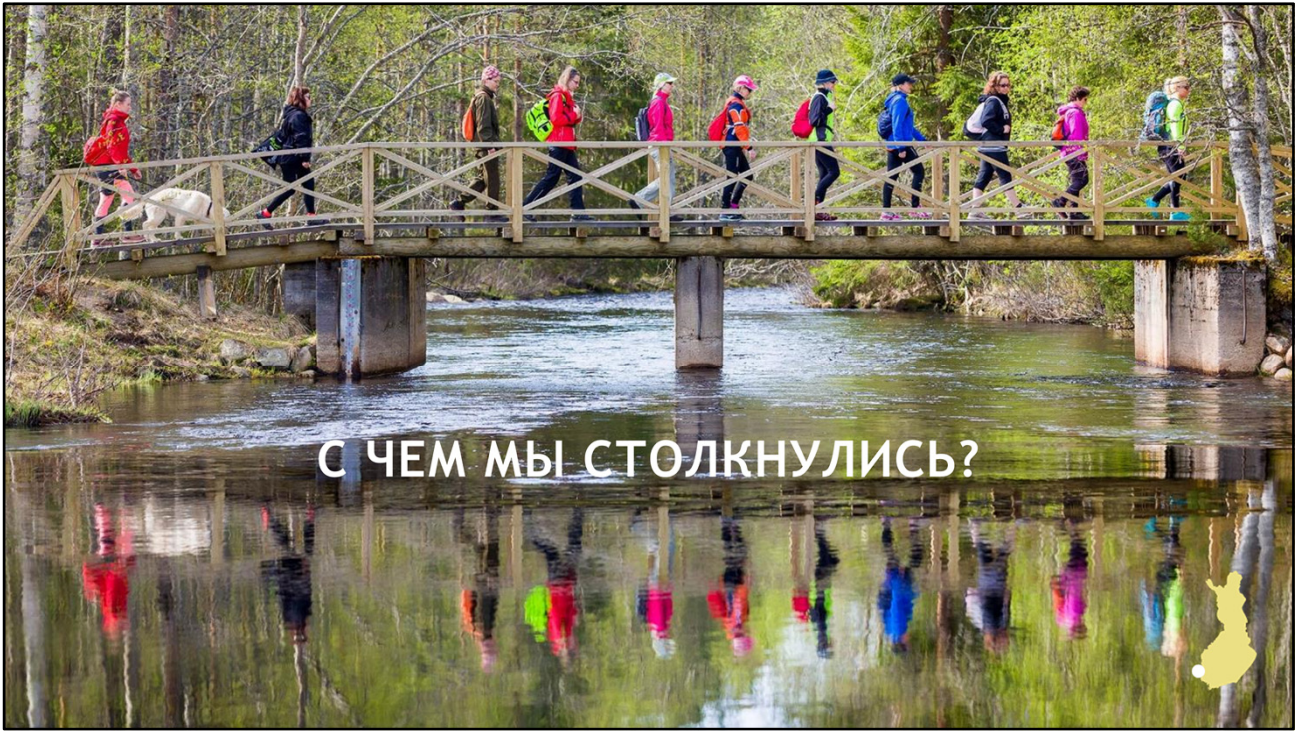
Служба парков и дикой природы Финляндии является государственным органом, имеющим финансирование из бюджета и обеспечивающим управление государственными охраняемыми природными территориями (площадь которых составляет 95% от площади всех охраняемых природных территорий). В этой части Служба отвечает за:

сохранение природы и культурного наследия;
управление охраняемыми природными территориями, включая национальные парки; а также рекреацию на природе и популяризацию природного туризма.

В части дикой природы Служба отвечает за:
устойчивое ведение охотничьего хозяйства и рыболовного промысла; а также выдачу платных разрешений на рыбалку и охоту на государственных землях.

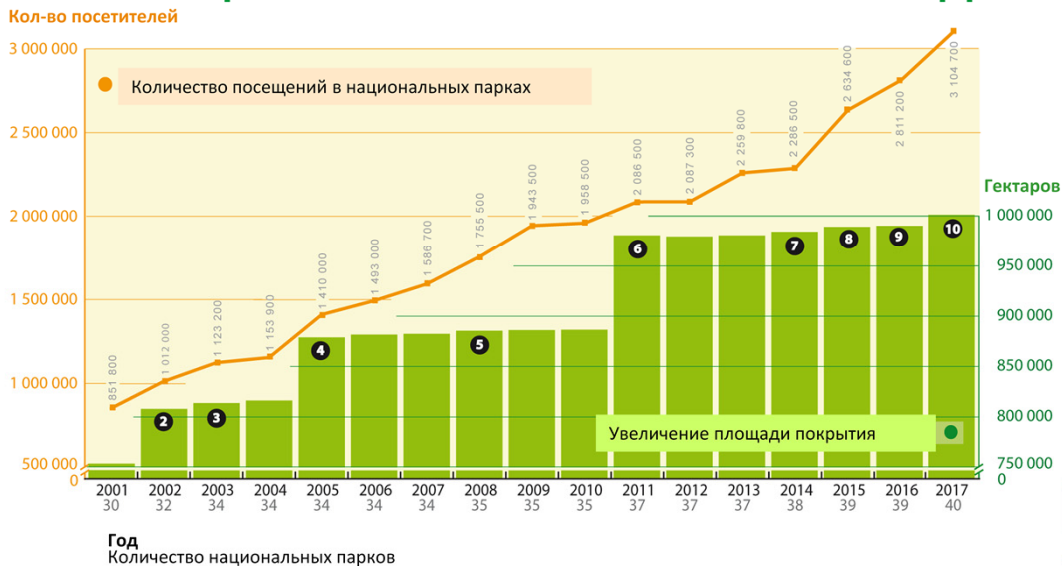
Служба является национальным агентством, похожим на Службу национальных парков США (US National Park Service) и Парки Канады (Parcs Canada), и охраняемые природные территории управляются как национальная сеть, а не отдельные территории как во многих других странах. Мы обеспечиваем управление 40 национальными парками, 19 строго охраняемыми природными резерватами, 5 туристическими территориями, 12 территориями дикой природы в Лапландии, а также более 3 000 других охраняемых природных территорий и объектов культурного наследия. В последнее время мы также осуществляем управление на частных охраняемых природных территориях, общее число которых более 10 000, а их общая площадь составляет 340 000 га, или 5% всей сети.

Особенность Финляндии и Скандинавии – Право каждого человека, которое позволяет всем финнам доступ к природе вне зависимости от формы собственности.



С ЧЕМ МЫ СТОЛКНУЛИСЬ?

ПОСТОЯННО РАСТУЩЕЕ ЧИСЛО ПОСЕТИТЕЛЕЙ В НАЦИОНАЛЬНЫХ ПАРКАХ ФИНЛЯНДИИ

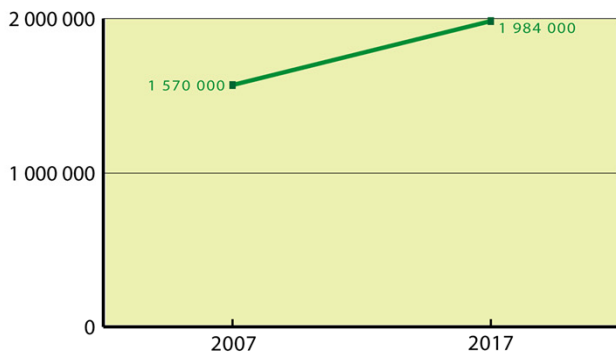


6

Как обстоят наши дела и с чем мы сталкиваемся? – Уверен, вам знакомы растущие финансовые затруднения, сказывающиеся на работе многих агентств в сфере охраняемых природных территорий по всему миру. С другой стороны, вероятно отчасти из-за урбанизации, изменения образа жизни и увеличения благосостояния, посещаемость национальных парков значительно возросла за последние 10 лет, как мы можем видеть и на примере Финляндии.

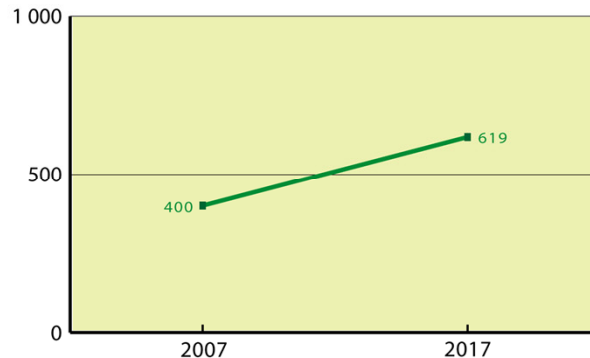
НАШИ ЗАДАЧИ В ОБЛАСТИ УПРАВЛЕНИЯ РАСТУТ

hehtaaria



Площадь ОПТ, га (+26%)

määrä



Кол-во ОПТ (55%)

 **METSÄHALLITUS**
Parks & Wildlife Finland 2018

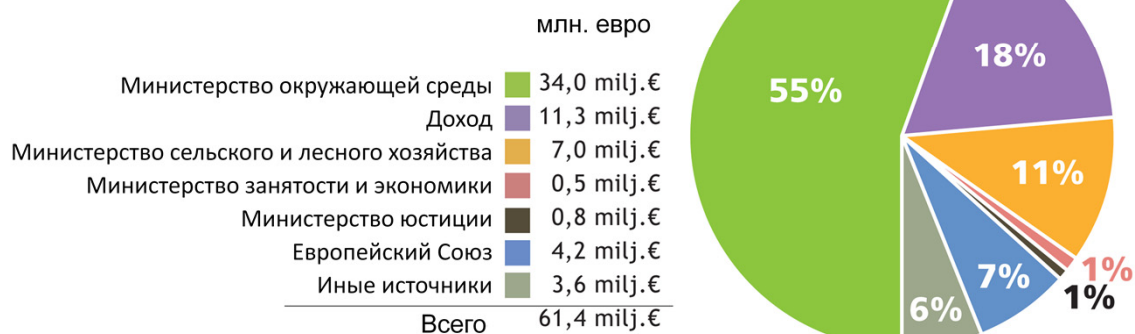
7

В то же время, прибавляются охраняемые природные территории, находящиеся в нашем ведении. За последние 10 лет их площадь увеличилась на четверть, а количество территорий возросло на 55%.

ФИНАНСИРОВАНИЕ СЛУЖБЫ ПАРКОВ И ДИКОЙ ПРИРОДЫ ФИНЛЯНДИИ В 2017 Г.

Финансирование преимущественно из национального бюджета.

Доп. финансирование: из программ ЕС и плата за разрешения на охоту и рыбалку.



Служба парков и дикой природы Финляндии в настоящее время обеспечивает управление территориями площадью 4.6 млн. гектаров при бюджете около 60 млн. евро в год и штате сотрудников 500+ человеко-лет. 68% финансирования поступает из государственного бюджета, из которых 55% - из Министерства окружающей среды.

ФИНАНСИРОВАНИЕ МИНИСТЕРСТВА ОКРУЖАЮЩЕЙ СРЕДЫ 2010 - 2022 гг.

От начальной даты

• 2010 - 2019

+ 21%

• 2010 - 2022

+ 11%

От макс. уровня

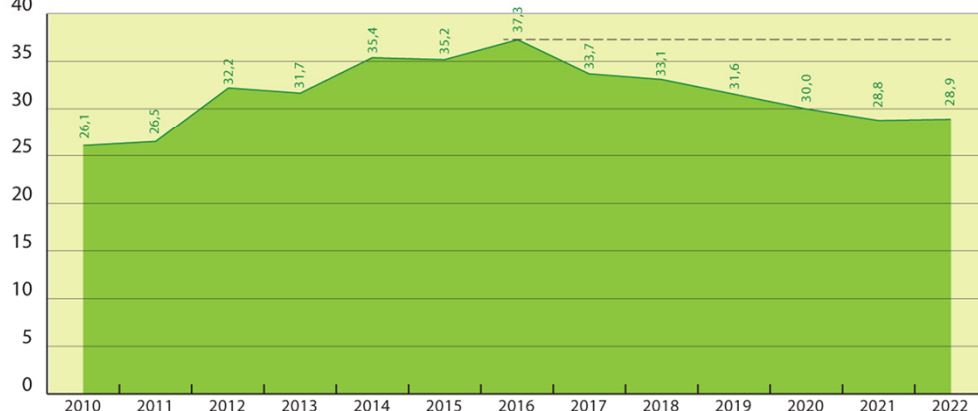
• 2016 - 2019

- 15%

• 2016 - 2022

- 22%

млн. евро



METSÄHALLITUS
Parks & Wildlife Finland 2018

9

Однако к сожалению, имеет место тенденция отставания и снижения финансирования. С 2010 г. до прогнозируемого на государственном уровне периода 2022 г. финансирование увеличивается всего на 11%. По сравнению с максимальным уровнем финансирования в 2016 г. в этом году оно снизилось на 15% и продолжит снижаться до 22% к 2022 г. - если только у нас не будет более благосклонного правительства после парламентских выборов в ближайшую пару недель.

КАК РЕАГИРОВАТЬ НА ЭТОТ ВЫЗОВ?

- Можем ли мы примирить растущие задачи в области управления и сокращающееся государственное финансирование?
- Подход Службы парков и дикой природы Финляндии: “Превратиться из того, кто создает проблемы, в того, кто предлагает решения”
 - Найти место паркам и другим ОПТ в экономике
 - Показать позитивное влияние и решения в экономической сфере
 - Показать позитивное влияние в социальной сфере
 - Формирование широкой поддерживающей аудитории (за пределами экологического сектора)
 - Сфокусироваться на стратегической коммуникации



Как мы справляемся с этими противоречивыми тенденциями? – Уже с начала 2000-х гг. мы систематически стараемся перестроить себя и стать поставщиком преимуществ и решений нежели препятствием в экономике. Мы нацелены на:

- Перемещение парков в экономику;
- Демонстрацию положительного экономического влияния и решений;
- Демонстрацию положительного влияния на общество;
- Формирование широкой поддерживающей аудитории (за пределами экологического сектора); а также
- Ориентацию на стратегическое общение (вместо устаревших сообщений посредством пресс-релизов)

ЧТО ДВИЖЕТ ПОЛИТИКОМ? (кроме голосов и власти)

Национальный уровень

- Растущая экономика (налоговая база)
- Занятость - число рабочих мест
- Создание образа благополучия и успешности Финляндии

Региональный уровень

- Региональные инвестиции (налоговая база)
- Занятость - число рабочих мест на региональном уровне
- Конкурентоспособность региона



1



Итак, мы стараемся понять, что движет политиками (кроме голосов и власти, конечно), и как сделать так, чтобы движение было в нашу пользу.

Большинство политиков на национальном уровне озабочены экономикой (и налоговой базой), занятостью и созданием образа Финляндии как благополучной и успешной страны. Конкуренцию с соседними регионами или муниципалитетами можно добавить для политиков соответствующего уровня.

ПОЧЕМУ ТУРИЗМ ИМЕЕТ ЗНАЧЕНИЕ?

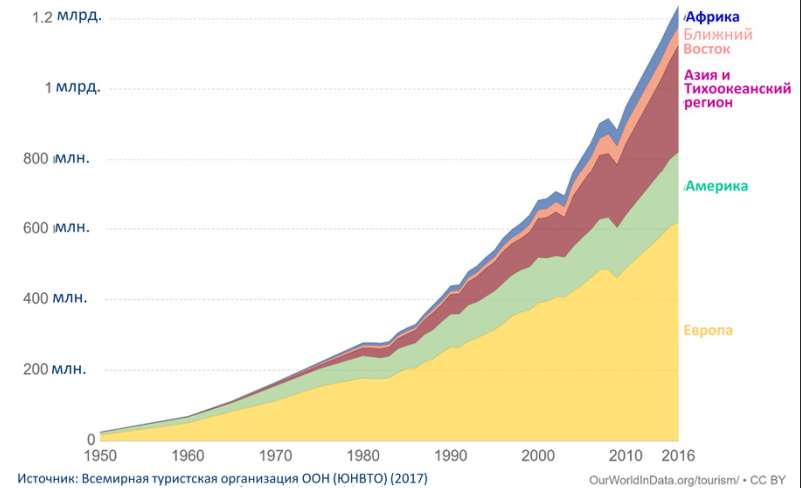


МЕЖДУНАРОДНЫЙ ТУРИЗМ - ГЛОБАЛЬНЫЙ ТРЕНД

- 10% ВВП и 10% рабочих мест в мире
- 7% всей международной торговли и 30% экспорта услуг
- 2^й крупнейший источник прямых иностранных инвестиций
- Каждый 1 доллар США приносит 3.2 в экономику.

 **METSÄHALLITUS**
Parks & Wildlife Finland 2018

Посещение международными туристами регионов в мире



13

Почему туризм имеет значение для управляющих охраняемыми природными территориями и организаций в этой сфере?

Графики посещаемости на глобальном уровне идут резко вверх. Туризм обеспечивает 10% мирового ВВП и мировой занятости. На его долю приходится 7% торговли и 30% экспорта услуг. Это второй крупнейший источник прямых иностранных инвестиций, и каждый доллар приносит 3.2 доллара для остальной экономики.

ТУРИЗМ И ОХРАНА ПРИРОДЫ

Во многих странах туризм - это природный туризм

- 80% туров по Африке - с целью посещения дикой природы и охраняемых природных территорий
- 14% ВВП в Танзании, рост 6.6.% в год
- В Индии (2015 г.) посещение ОПТ выросло на 15% между 2002 и 2008 гг., причем 80% составляет внутренний туризм

- Во всем мире ОПТ приняли 8 млрд. посетителей и произвели 600 млрд. долларов США (2015 г.)
- Только 10 млрд. потрачено на охрану
- Также в Финляндии большинство туристов приезжают ради природы



14



Все мы также знаем, что многие страны почти полностью зависят от своих национальных парков и дикой природы для туризма. 80% всего туризма в Африке – это туризм ради посещения дикой природы. Туризм в Танзании, полностью основанный на парках и диких животных, составляет 14% ВВП страны. Ежегодно во всем мире охраняемые природные территории посещают 8 млрд. человек, что приносит 600 млрд. долларов США; в то время как только 10 млрд., или 2%, израсходовано на охрану таких территорий. В Финляндии также известно, что большинство иностранных туристов приезжают в Финляндию ради природы.

ПОНИМАНИЕ ПОСЕТИТЕЛЕЙ

- Разработка методик учета количества посетителей в конце 1990-х - начале 2000-х гг.
- Начали публиковать количество посетителей для каждого национального парка
- Представление цифр и значимости правительству (в особенности Министерству финансов)
- Проведение исследований, касающихся посетителей, в национальных парках - для понимания их предпочтений и поведения



Parks & Wildlife Finland 2018

15



Мы приложили много усилий для понимания наших посетителей – кто они, что они делают и чего хотят. С конца 1990-х мы усовершенствовали методы учета количества посетителей и публиковали эти цифры в целях оказания влияния на лиц, принимающих решения, в особенности Министерство финансов. Мы также перешли к систематическим исследованиям, касающимся посетителей, чтобы лучше понимать их поведение и предпочтения и иметь возможность количественно оценить экономические выгоды.

«МОДЕЛЬ ГЕНЕРИРОВАНИЯ ДЕНЕГ» - влияние на местную экономику и занятость

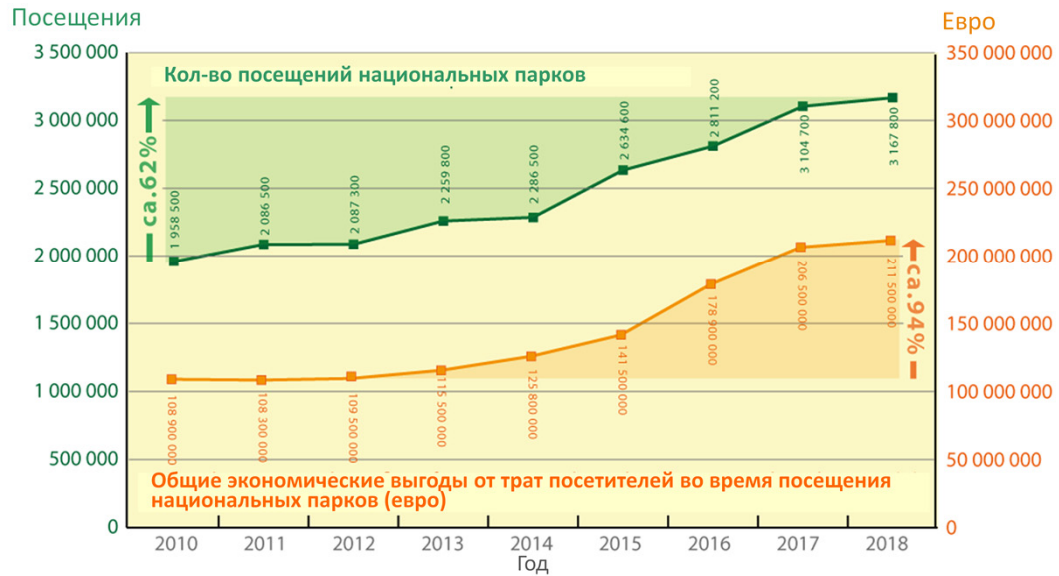
- Следующим шагом стало показать экономическую ценность посещения парков
- Служба парков и дикой природы Финляндии заимствовала и адаптировала для условий Финляндии «II Модель генерирования денег» Службы национальных парков США (*US NPS Money Generation Model II*)
- Публикация данных ежегодно с 2010 г.
- Огромная заслуга в том, что удалось избежать предлагавшегося сокращения государственного финансирования в 2010 г.
- Каждый вложенный 1 евро давал 10 евро (в Лапландии 15 евро) для местной экономики



В рамках нашей международной цели совершенствовать практику своей работы, мы заимствовали «II Модель генерирования денег» (Money Generation Model II), разработанную Мичиганским университетом для Службы национальных парков США, и адаптировали ее к условиям Финляндии. С 2010 г. мы смогли ежегодно публиковать цифры относительно генерирования местных экономических выгод и занятости по каждому национальному парку и по стране в целом. Эти цифры не включают наших собственных сотрудников. Мы также знаем, что каждый евро, вложенный в инфраструктуру и управление, генерирует 10 евро для остальной экономики. В Лапландии эта цифра еще выше и составляет 15 евро.

Такие факты, например, были чрезвычайно важны, чтобы убедить местных политиков в парламенте отклонить предложение правительства о значительном сокращении бюджета для Службы парков и дикой природы Финляндии в 2010 г.

УВЕЛИЧЕНИЕ ЧИСЛА ПОСЕЩЕНИЙ - УВЕЛИЧЕНИЕ ВЫГОД



Parks & Wildlife Finland 2018

17

С ростом числа посетителей выгоды тоже растут, и даже быстрее. За период 2010-2018 гг. количество посещений увеличилось на 62%, в то время как местные экономические выгоды выросли на 94%.

ПРИРОДА УЛУЧШАЕТ СОСТОЯНИЕ ЗДОРОВЬЯ И БЛАГОПОЛУЧИЕ

- Сектор здравоохранения - безусловно крупнейший государственный сектор
- 5.9 млн. посещений национальных парков, туристических территорий, природных центров и природных мест интереса
- 87 % посетителей ощущают пользу для своего здоровья
- Выгоды для здоровья были оценены как 110 евро за одно посещение (2018 г.)

 **METSÄHALLITUS**
Parks & Wildlife Finland 2018

18



ИТАК, ЧТО В ИТОГЕ?

- Сектор рекреации говорит за нас
- Сектор туризма говорит за нас
- Национальное туристическое агентство VisitFinland представляет нас и национальные парки
- Местные политики говорят за нас и предлагают политическую поддержку
- Местные инструменты финансирования ЕС используются для поддержки нашей работы



Итак, что стало результатом такого взаимодействия с секторами туризма и здравоохранения?

Теперь сектор рекреации говорит за нас.

Туристический сектор говорит за нас и считает нас главным партнером в развитии туризма в Финляндию.

Национальное туристическое агентство VisitFinland представляет национальные парки как места туристического интереса.

Местные политики говорят за нас, обеспечивают политическую поддержку и использование инструментов финансирования ЕС для содействия нашей работе и инвестиций в инфраструктуру парков.

**ПРОБЕЛЫ В СРЕДСТВАХ
НА СОДЕРЖАНИЕ И ОБСЛУЖИВАНИЕ -
ТРЕВОЖНЫЙ ЗВОНОК?**





Служба парков и дикой природы Финляндии

Исследование пробелов в средствах на содержание и обслуживание

2017 - 2018 гг.



Результатом дисбаланса между спросом и бюджетом является постоянно ухудшающееся качество и упадок инфраструктуры для посетителей. Таким образом, второй аспект, который я хотел бы осветить, - это Исследование пробелов в средствах на содержание и обслуживание, которое Служба парков и дикой природы Финляндии провела в 2017 – 2018 гг.

Под пробелами мы понимаем средства, необходимые для ремонта приоритетных объектов инфраструктуры до состояния, которое является безопасным, устойчивым и может поддерживаться в рамках стандартного графика реинвестиций.

ОБЩИЕ ПРОБЕЛЫ В СРЕДСТВАХ НА СОДЕРЖАНИЕ И ОБСЛУЖИВАНИЕ

(=средства, необходимые для ремонта существующей инфраструктуры для посетителей)

Инфраструктура для туризма и рекреации

- Общие пробелы 39,5 млн. евро
- Национальные парки 15.2 млн. евро, или 39% этой суммы

Объекты культурного наследия

- Общие пробелы 70,3 млн. евро.

В оценку вошла вся инфраструктура Службы парков и дикой природы Финляндии, в т.ч. неиспользуемая из-за плохого состояния

Parks & Wildlife Finland 2018



Согласно недавно опубликованной оценке, общие пробелы в отношении инфраструктуры для туризма и посетителей в целом составляют почти 40 миллионов Евро, из которых на национальные парки приходится 15 миллионов, или почти 40%.

Общие пробелы в отношении объектов культурного наследия, управление которыми осуществляет Служба парков и дикой природы Финляндии, составляют более 70 млн. евро.

Причина появления пробелов в средствах на содержание и обслуживание объектов культурного наследия:

Стратегия в отношении национального имущества с 2010 г.

(основывается на предыдущих стратегиях консолидации администрирования)



66 % пробелов в средствах на содержание и обслуживание – в связи с передачей двух объектов:

- 40% - в связи с передачей средневекового замка от Агентства наследия Финляндии, 2014 г.
- 26% - в связи с передачей о. Валлисаари от Вооруженных сил Финляндии.

Проблемы управления культурным наследием отчасти являются результатом Национальной стратегии в отношении государственного имущества. С 1990-х гг. общим направлением Стратегии была консолидация государственных земель и водных объектов в ведении Лесной службы Финляндии (Metsähallitus), и актуализированная стратегия 2010 г. обеспечила передачу некоторых объектов культурного наследия от Агентства наследия Финляндии. Фактически, 66 % пробела в средствах обусловлены передачей двух объектов: 40% - передачей от Агентства наследия Финляндии в 2014 г. и 26% - передачей от Вооруженных сил Финляндии в Лесную службу Финляндии о. Валлисаари, расположенного за пределами порта Хельсинки и буферной зоны объекта всемирного наследия. Валлисаари является частью морской крепости времен русско-шведских войн.

МЕТОД ОЦЕНКИ

- Вся инфраструктура Службы парков и дикой природы Финляндии внесена в интегрированную базу данных ULJAS
- Расчет необходимых средств основан на оценке и классификации более чем 23 000 объектов и 15 000 км троп
- Средства, необходимые для поддержания приоритетных объектов инфраструктуры в таком состоянии, которое обеспечивает безопасность, устойчивость, и может поддерживаться в рамках стандартного графика реинвестиций

Parks & Wildlife Finland 2018



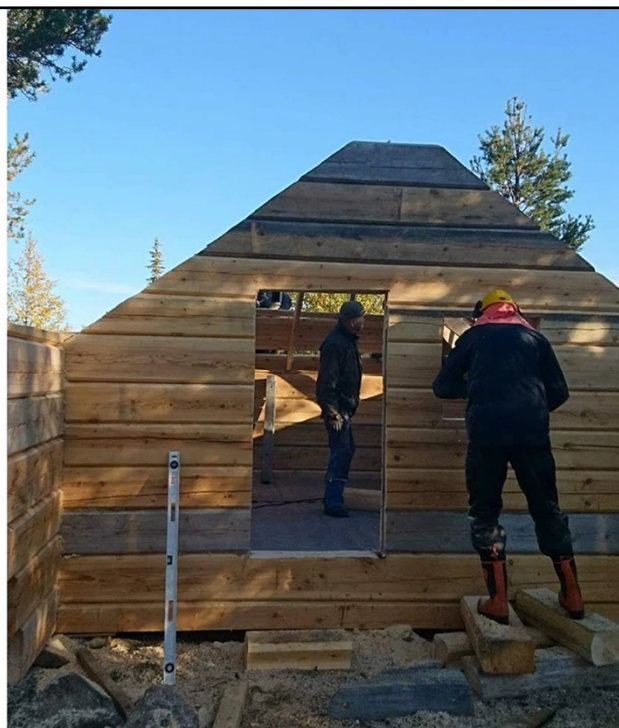
Александровская батарея на о. Валлисаари

Вся инфраструктура Службы парков и дикой природы Финляндии внесена в интегрированную базу данных ULJAS – в частности, в ее компонент, касающийся управления инфраструктурой. Расчет необходимых средств основан на оценке и классификации более чем 23 000 объектов и 15 000 км троп.

ОЦЕНКА НЕОБХОДИМЫХ СРЕДСТВ

- С использованием текущих затрат на ремонт и имеющихся планов восстановления
- Для объектов без таких планов использовались усредненные значения с учетом классификации типов и состояния объектов
- Не включены затраты на усовершенствование и новые инвестиции
- Затраты включают статус, состояние участка, планирование, разрешения, проведение конкурсных процедур, строительство и демонтаж (где необходимо) и руководство работами

Parks & Wildlife Finland 2018



Оценка использует имеющийся опыт относительно текущих затрат на ремонт и основывается на планах восстановления в тех случаях, когда таковые имеются. Для объектов без таких планов использовались усредненные затраты с учетом классификации типов и состояния объектов. Подробные оценки затрат учитывают статус, состояние участка, планирование, разрешения, проведение конкурсных процедур, строительство и демонтаж (где необходимо) и руководство работами. Оценка не включает затраты на усовершенствование и новые инвестиции.

ПОЛИТИЧЕСКИЙ И ОБЩЕСТВЕННЫЙ РЕЗОНАНС

- Негативное воздействие на туристический сектор
- Активное освещение в СМИ, включая главные новостные программы
- Активная общественная реакция в СМИ, социальных сетях
- Активная реакция со стороны заинтересованных сторон (туристический сектор)
- Активная политическая реакция, включая дополнительные средства в 2018 г.
- Обсуждения вопроса о включении нового финансирования в будущую государственную программу

Parks & Wildlife Finland 2018



Итак, каким был результат этого исследования?

Основной посыл, который прозвучал уже по итогам предварительного исследования в 2017 г., буквально грянул летом 2018 г., когда рухнул один из популярных висячих мостов в национальном парке Реповеси. К счастью, никто не пострадал, хотя во время обрушения на мосту находились люди.

За этим несчастным, и то же время с тем счастливым случаем последовали:

Активное обсуждение в СМИ, в т. ч. в главных телевизионных новостях;

Активная общественная реакция в СМИ и социальных сетях с требованием выделения финансирования Службе парков и дикой природы;

Активная реакция со стороны заинтересованных сторон в туристическом секторе и местных политиков, которая привела к выделению значительного дополнительного бюджетного финансирования в конце 2018 г.; а также что еще более важно, со стороны политиков начали нарастать понимание и обсуждение вопроса о том, чтобы предусмотреть поднятие базового финансирования на новый более высокий уровень в будущей государственной программе, принятие которой ожидается после апрельских парламентских выборов.

Стратегическая коммуникация

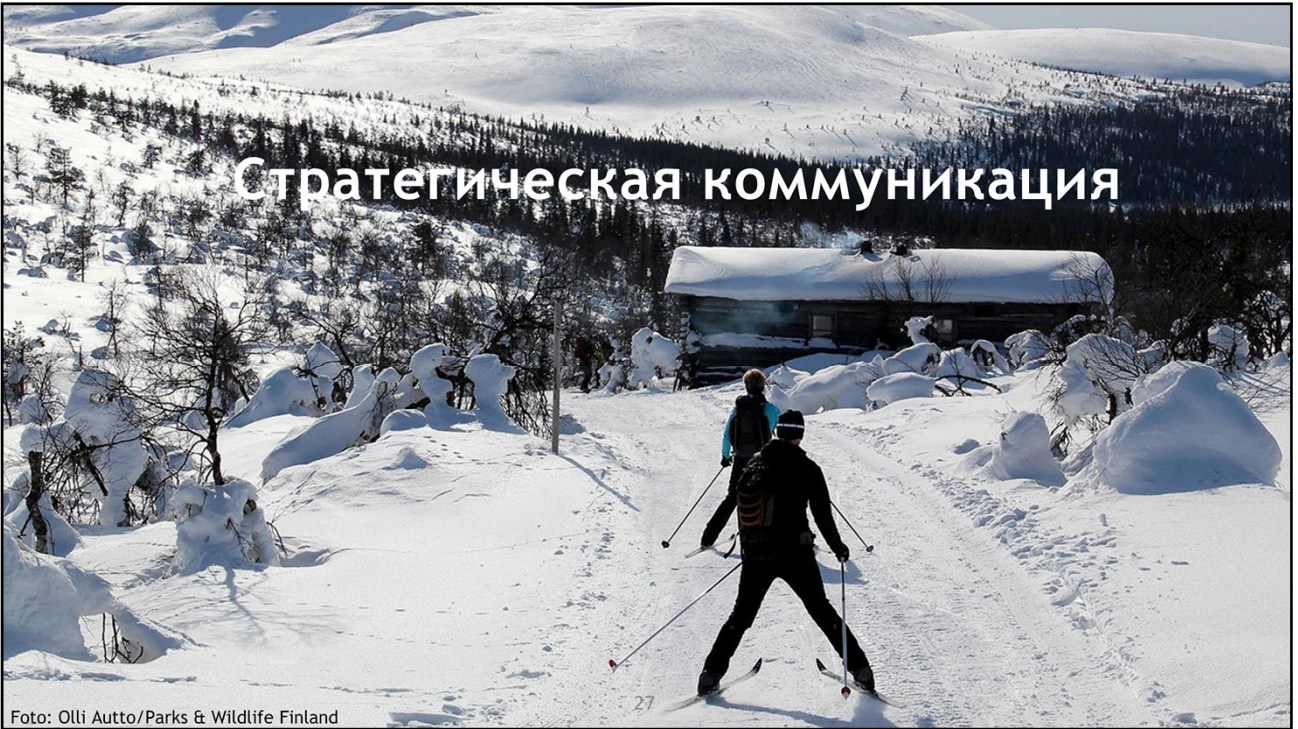


Foto: Olli Autto/Parks & Wildlife Finland

СТРАТЕГИЧЕСКИЕ МНОГОКАНАЛЬНЫЕ КОММУНИКАЦИИ

- Коммуникация – стратегическое управление
- Поддержка со стороны высшего руководства
- Менеджер по коммуникации является членом команды по управлению
- Коммуникация – признанная сфера экспертных знаний, на работу принимаются соответствующие профессионалы
- Коммуникация входит в должностные инструкции всех сотрудников



luontoon.fi

HELSINGIN SANOMAT



AREENA

 **METSÄHALLITUS**
Parks & Wildlife Finland 2018

Значительная часть результатов была бы невозможна без важного понимания и решения, принятого Службой парков и дикой природы в 2005 г., когда коммуникации стали инструментом стратегического управления. С этим решением мы перешли от коммуникации посредством преимущественно пресс-релизов к стратегической и адресной многоканальной коммуникации под руководством профессионалов в области коммуникации как на национальном, так и на региональном уровнях.

ФОРМИРОВАНИЕ ПОДДЕРЖКИ И «ЭЛЕКТОРАТА»

- Затрагивать чувства людей
- Красота природы
- Положительные эмоции для себя и близких
- Радость и юмор
- Делать что-то вместе
- Позитивный настрой побуждает людей к действию



SUOMI ILTA-SANOMAT LAuantaina 17.7.2010 **SUOMI**

Eufrosyne on Miss Lehmä!

MISSIT Metsähallitus järjesti kolilla lehmiä missikisat. Piikkulinen kaunotar oli ISN lukijoiden ylivoimainen suosikki.

ISN LUKIJAT äänestivät neljän Miss Lehmä -nimisen upeita uuteksi kyytiä Eufrosyne. Aikavälillä Suomessa kunnostetaan yhä lisää metsämaastoa.

Kilpailuun osallistui 27 prosenttia suomalaisista. Tästä osasta 1000 äänestäjää äänestettiin, mikä tarkoittaa 27 prosenttia äänestäneistä. Kaikkien äänestysten yhteismäärä oli 20 prosenttia. Aikavälillä oli äänestetty 13 916.

Äänestys -kisa oli metsämaaston kunnostuksen edistämiseksi toteutettu missikisa. Kisa oli metsämaaston kunnostuksen edistämiseksi toteutettu missikisa. Kisa oli metsämaaston kunnostuksen edistämiseksi toteutettu missikisa.

Tulokset

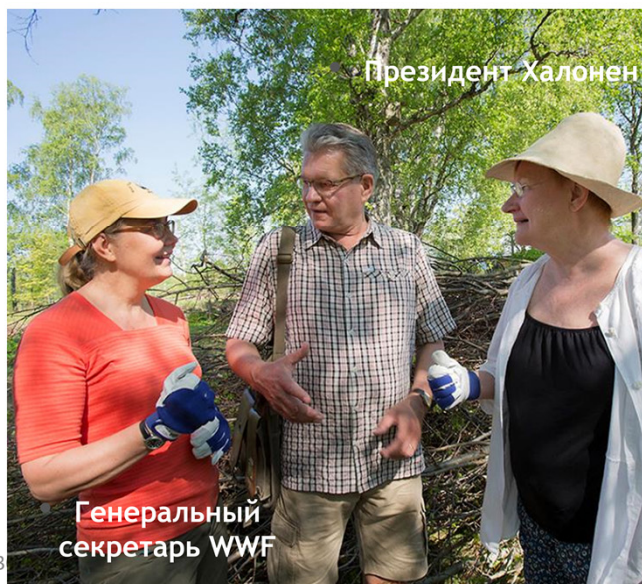
1. Eufrosyne, 27 344 kyytiä, vanha ajan pehkeä ja kyytiä. Luokassa 127 %.
2. Eufrosyne, 27 344 kyytiä, vanha ajan pehkeä ja kyytiä. Luokassa 127 %.
3. Eufrosyne, 27 344 kyytiä, vanha ajan pehkeä ja kyytiä. Luokassa 127 %.
4. Eufrosyne, 27 344 kyytiä, vanha ajan pehkeä ja kyytiä. Luokassa 127 %.

Эта коммуникационная стратегия была направлена на расширение поддержки для охраняемых природных территорий со стороны общества, посредством изменения нашего стиля подачи информации от изложения чистых фактов к затрагиванию чувств, но не теряя при этом идеи охраны природы. Этот слайд иллюстрирует пример конкурса «Мисс Корова», целью которого было привлечь внимание к полустественным лугопастбищным угодьям и представлению коров в качестве наших трудовых ресурсов для поддержания этих местообитаний и их биоразнообразия. – Между прочим, Ефросинья – это второе имя моей покойной бабушки, правда, к сожалению, мисс Ефросинья на фотографии – не моя корова.

ОРИЕНТАЦИЯ НА ЗАИНТЕРЕСОВАННЫЕ СТОРОНЫ И ПОЛИТИКОВ

- Не только разговаривайте, не только с обращенными
- Мыслите нестандартно
- Инвестируйте время в партнерство на всех уровнях
- Что движет вашими партнерами? Что вы можете им предложить?
- Слушайте, уважайте и взаимодействуйте
- Доверяйте своим партнерам

 **METSÄHALLITUS**
Parks & Wildlife Finland 2018



Во-вторых, мы ориентированы на заинтересованные стороны, политиков и других лиц, принимающих решения. Задача заключалась в том, чтобы они увидели в нас своего партнера и важный потенциал для достижения своих собственных целей и успеха.

На этой фотографии наш бывший директор Рауно Вяйсянен (Rauno Väisänen), с которым возможно многие из вас знакомы, беседует с нашим бывшим Президентом Тарьей Халонен (Tarja Halonen) и генеральным секретарем WWF Финляндии в рабочем лагере по поддержанию полустественных местообитаний.

ЗНАМЕНОТОСТИ ГОВОРЯТ ЗА НАС



...и мы сделали так, чтобы финские знаменитости говорили за нас, вовлекали в нашу работу и влияли на мнение широких масс людей, которые обычно не слишком интересуются природой и охраняемыми природными территориями.

Здесь вы видите парижскую модель Сайми Хойер, которая сейчас владеет и руководит отелем Punkaharju, в котором президенты Путин и Ниинистё встречались в прошлом году; Лаури Тяккя, рок-музыкант, чья группа Elonkerjuu была невероятно популярной несколько лет назад; Пиркко Саисио, один из наших известных писателей.

ЗАКЛЮЧИТЕЛЬНЫЕ ЗАМЕЧАНИЯ

- Держите глаза открытыми и следуйте за международным развитием
- Выстраивайте свою работу на основе фактов - и развивайте практики для создания таких фактов
- Поместите себя в экономику и поставьте себя в ряд с соответствующими секторами
- Конструктивные экономические решения всегда приветствуются и привлекают внимание
- Убедитесь, что вы обеспечиваете себе поддержку со стороны общества и лиц, принимающих решения
- Забудьте о пресс-релизах и сосредоточьтесь на стратегическом влиянии на вашу рабочую среду



Спасибо за ваш интерес!

metsa.fi/web/en/nature-tourism
metsa.fi/web/en/sustainablenaturetourism

Stig.Johansson@metsa.fi



 METSÄHALLITUS