



Комитет по природопользованию, охране окружающей среды и обеспечению экологической безопасности

ГКУ «Дирекция особо охраняемых природных территорий Санкт-Петербурга»

Городской конкурс методических разработок «Заповедная природа Санкт-Петербурга»

ПОЛОЖЕНИЕ

о городском конкурсе методических разработок «Заповедная природа Санкт-Петербурга»

2. Порядок проведения конкурса

2.1. Конкурс проводится по трем номинациям:

— «**Школьный урок**, посвященный особо охраняемой природной территории»;

— «**Экологическая экскурсия** по особо охраняемой природной территории»;

— «**Экологическая игра** на особо охраняемой природной территории».

2.2. Работы на конкурс принимаются с 1 по 15 октября 2014 года включительно.

ПОЛОЖЕНИЕ

о городском конкурсе методических разработок «Заповедная природа Санкт-Петербурга»

4. Требования, предъявляемые к конкурсным работам

4.1. Конкурсные работы **должны быть посвящены одной из особо охраняемых природных территорий** (далее — ООПТ), **расположенных в границах Санкт-Петербурга, или системе ООПТ Санкт-Петербурга в целом.**

Музеи-заповедники, городские сады, регулярные парки к ООПТ Санкт-Петербурга не относятся! Работы, посвященные ООПТ Ленинградской области, допускаться к участию в конкурсе не будут.

ПОЛОЖЕНИЕ

о городском конкурсе методических разработок «Заповедная природа Санкт-Петербурга»

4. Требования, предъявляемые к конкурсным работам

4.2. ООПТ Санкт-Петербурга:

- заказники «Гладышевский», «Западный Котлин», «Озеро Щучье», «Северное побережье Невской губы», «Сестрорецкое болото», «Южное побережье Невской губы», «Юнтоловский»;
- памятники природы «Долина реки Поповки», «Дудергофские высоты», «Елагин остров», «Комаровский берег», «Парк «Сергиевка», «Петровский пруд», «Стрельнинский берег».

http://www.oopt.spb.ru/protected_areas

ПОЛОЖЕНИЕ

о городском конкурсе методических разработок «Заповедная природа Санкт-Петербурга»

4. Требования, предъявляемые к конкурсным работам

4.3. Приоритеты, на которых должны быть основаны цели и задачи конкурсных работ:

- повышение информированности учащихся об ООПТ Санкт-Петербурга и их роли в сохранении биологического разнообразия;
- обеспечение поддержки идей заповедного дела;
- формирование у учащихся ценностного отношения к природе и активной жизненной позиции в деле ее охраны.

Конкурсные работы, цель и задачи которых не соответствуют вышеуказанным приоритетам, к участию в конкурсе не допускаются.

ПОЛОЖЕНИЕ

о городском конкурсе методических разработок «Заповедная природа Санкт-Петербурга»

4. Требования, предъявляемые к конкурсным работам

4.12. **Деятельность**, предусмотренная методическими разработками в составе конкурсных работ в номинациях «Экскурсия по особо охраняемой природной территории» и «Экологическая игра на особо охраняемой природной территории», **не должна противоречить требованиям режима особой охраны ООПТ**, которым они посвящены.

ПОЛОЖЕНИЕ

о городском конкурсе методических разработок «Заповедная природа Санкт-Петербурга»

5. Информационное обеспечение конкурса

5.3. По запросу участников в свободной форме по адресу электронной почты oopt.spb@gmail.com оргкомитетом предоставляется **дополнительная информация об отдельных ООПТ**, в том числе:

- видовые списки;
- тематические карты;
- нормативные правовые акты;
- художественные фотографии;
- иные сведения, которыми располагает оргкомитет.

Оргкомитет не располагает методическими материалами по экологическому просвещению на ООПТ!

ИНВЕНТАРИЗАЦИЯ

природных комплексов каждой особо охраняемой природной территории:

- геологическое строение и рельеф территории;
- ландшафты (описание местоположений, карта ландшафтов, история освоения территории);
- растительность (характеристика всех типов растительных сообществ, карта растительности);
- флора (высшие сосудистые растения, мхи, лишайники, аннотированные списки видов);
- фауна (амфибии и рептилии, птицы, млекопитающие, аннотированные списки видов).

ПОЛОЖЕНИЕ

о городском конкурсе методических разработок «Заповедная природа Санкт-Петербурга»

7. Критерии оценки конкурсных работ

7.3. Критерии оценки конкурсных работ:

- соответствие общим требованиям, предъявляемым к конкурсным работам;
- соответствие требованиям в соответствующей номинации;
- соответствие заявленным цели и задачам;
- ...
- научная корректность;
- качество оформления.

заказник ≠ заповедник

памятник природы ≠ памятник истории и культуры

Анкета-заявка
на участие в городском конкурсе методических разработок
«Заповедная природа Санкт-Петербурга»

ФИО участника: _____
Организация (полное и сокращенное название): _____
Адрес организации: _____
Должность: _____
Телефон для связи: _____ **E-mail для связи:** _____
ФИО и место работы соавторов (при наличии): _____
Название работы: _____
Номинация, на которую представляется работа: _____

С условиями и требованиями Положения о городском конкурсе методических разработок «Заповедная природа Санкт-Петербурга» ознакомлен(-а) и согласен(-на).

_____ подпись _____ расшифровка подписи (инициалы и фамилия)
 _____ дата

Уважаемые участники конкурса!

Для того чтобы организаторы конкурса могли в дальнейшем более эффективно планировать свою работу, просим ответить на несколько вопросов.

Вопрос	Да	Нет
Проводили ли Вы занятия, посвященные ООПТ Санкт-Петербурга, до участия в конкурсе?		
Планируете ли Вы использовать разработки, представленные на конкурс, в Вашей дальнейшей работе?		
Получили ли Вы всю необходимую информацию об ООПТ, необходимую вам для участия в конкурсе?		
Мы будем Вам также благодарны за любые мнения, замечания и предложения, связанные с нашей работой и организацией конкурса.		

_____ полное наименование образовательного учреждения
 _____ краткое наименование образовательного учреждения

КОНКУРСНАЯ РАБОТА

на городской конкурс методических разработок
«Заповедная природа Санкт-Петербурга»

в номинации

Наименование методической разработки

Автор:

_____ фамилия, имя, отчество
 _____ должность
 _____ подпись

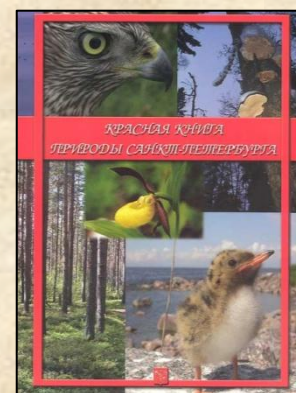
Публикации



Атлас ООПТ Санкт-Петербурга — издание, обобщающее материалы многолетнего изучения природных комплексов 12 городских ООПТ.



Птицы Санкт-Петербурга — книга об основных представителях орнитофауны, обитающих на территории города.

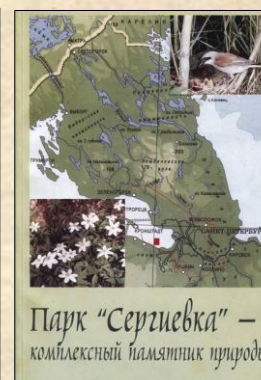
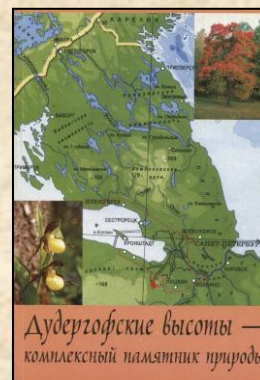
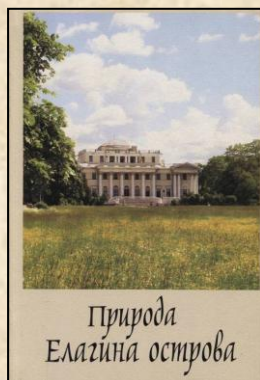
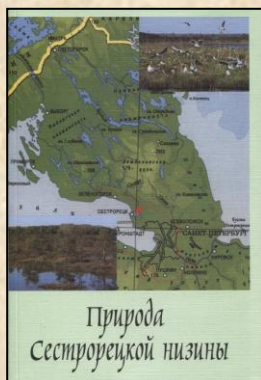
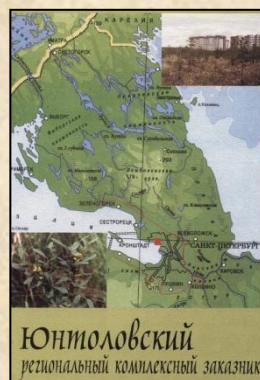
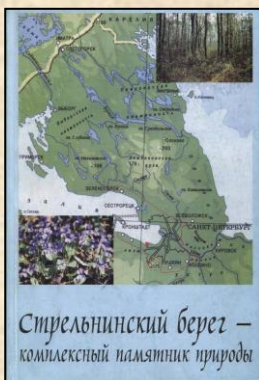
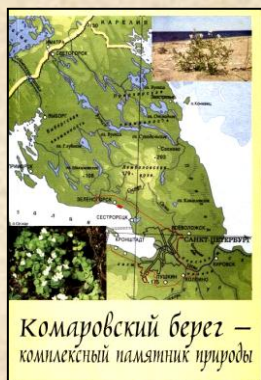


Красная книга природы Санкт-Петербурга

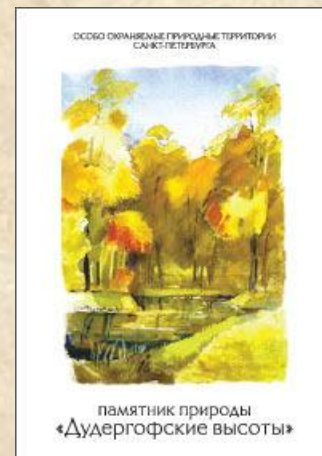
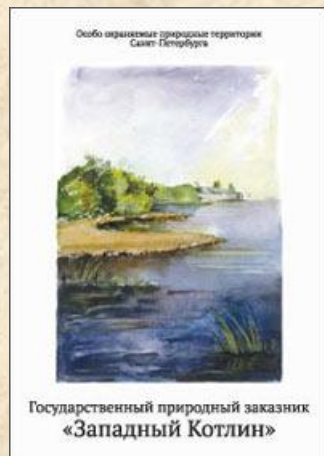
Серия научно-популярных изданий

об отдельных особо охраняемых природных территориях Санкт-Петербурга

(заказники «Юнтоловский», «Сестрорецкое болото», памятники природы «Комаровский берег», «Стрельнинский берег», «Елагин остров», «Дудергофские высоты», «Парк «Сергиевка»



Информационные материалы



**Серия информационных буклетов
об отдельных особо охраняемых природных территориях Санкт-Петербурга
(заказники «Западный Котлин», «Юнтоловский», «Озеро Щучье», «Северное побережье Невской губы»,
памятник природы «Дудергофские высоты»)**



**Руководство по изготовлению
искусственных гнездовий и
организации зимней подкормки
для птиц**

**Все информационные
материалы и часть книг
доступны по ссылке
<http://oopt.spb.ru/publications>
в формате PDF.**

Полезные ссылки

<http://oopt.spb.ru/>

официальный сайт ГКУ «Дирекция особо охраняемых природных Санкт-Петербурга»

http://oopt.spb.ru/protected_areas

раздел «ООПТ»

<http://oopt.spb.ru/publications>

раздел «Публикации»

<http://oopt.spb.ru/events/20>

раздел «Мероприятия», страница городского конкурса методических разработок «Заповедная природа Санкт-Петербурга»

http://vk.com/oopt_spb

группа ГКУ «Дирекция особо охраняемых природных Санкт-Петербурга» в социальной сети ВКонтакте

http://vk.com/oopt_spb_contest_2014

страница городского конкурса методических разработок «Заповедная природа Санкт-Петербурга» в социальной сети ВКонтакте



Спасибо за
внимание! Мы
рады ответить на
все вопросы.